



Trente et un ans après sa création, l'orchestre des Musiciens du Louvre Grenoble, dirigé par Marc Minkowski, poursuit sa route entre musique baroque, classique, romantique et moderne. Jouant uniquement sur instruments d'époque et au plus près des partitions, l'orchestre séduit aujourd'hui un public nombreux, bien au-delà des salles de spectacles traditionnelles. SANDY PLAS

C'est à deux pas de la place Notre-Dame que Les Musiciens du Louvre Grenoble ont élu domicile. Là, au cœur de la rue du Vieux Temple, est installée l'équipe qui gère le quotidien de l'Orchestre, dirigée par Sabine Perret. Situés dans l'ancien couvent des Minimes, les bureaux jouxtent l'ancienne chapelle, devenue l'auditorium Olivier Messiaen, et qui sert à aujourd'hui de lieu de

répétition et de salle de concert. En ce mois de juin, on peut croiser quelques-uns des musiciens de l'orchestre dans les couloirs. Le soir même, ils donneront *Les Quatre Saisons* de Vivaldi et l'heure est aux dernières répétitions. Si Les Musiciens du Louvre se produisent la plupart du temps en formation complète, de nombreux concerts de musiques de chambre sont également programmés en petite formation.

Dans les coulisses des Musiciens du Louvre Grenoble



OUVERTURE

Créé en 1982 par Marc Minkowski, qui donnera le nom de Musiciens du Louvre en référence au musée à côté duquel il habitait, l'ensemble est aujourd'hui bien ancré à Grenoble et ce, depuis 1996, date de son arrivée dans la capitale des Alpes. En résidence à la MC2 de Grenoble, l'orchestre y propose une dizaine de rendez-vous par an. Mais la maison de la culture grenobloise est loin de représenter la seule scène où les musiciens se produisent : « Chaque saison, nous programmons environ 40 dates, uniquement en Rhône-Alpes, explique Stéphane Jourdain,

responsable de la communication et du mécénat. *L'idée est de partager la musique avec tous et partout sur le territoire.* » Et sur ces nombreux rendez-vous organisés chaque année, un certain nombre se destine à des publics parfois éloignés de la musique classique : « *L'orchestre se produit souvent en formation resserrée dans de petites communes, où nous nous installons par exemple dans les églises, les parcs, les salles des fêtes ou les châteaux,* explique Marie-Pierre Mirabé, responsable des actions culturelles et territoriales. *Nous intervenons également plusieurs fois par an à l'hôpital, en prison et dans les quartiers, où nous faisons* ■ ■ ■



Depuis 1985

BENOIT BERTET MUSIQUE

à Gières

04 76 89 40 40

Spécialiste
des instruments
à vent & du piano,
guitares et
accessoires



www.bertet-musique.com

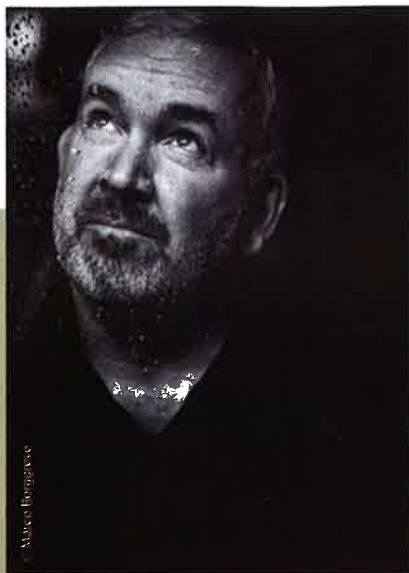
Reportage

toujours des rencontres étonnantes. Cette ouverture est profondément ancrée dans le fonctionnement des Musiciens du Louvre Grenoble. »

Retour à l'auditorium Olivier Messiaen. Neuf musiciens ont pris place sur scène pour les répétitions des *Quatre Saisons*. Florian Cousin, flûtiste, dirige l'ensemble, composé d'un clavecin, de cinq violons, d'un violoncelle et d'une contrebasse. Les mots échangés sont techniques et les regards suffisent souvent à se comprendre, quand il s'agit de s'accorder les uns aux autres. Cette dernière répétition avant le concert permettra d'ajuster les derniers détails et de trouver le bon tempo pour rendre au mieux la partition.

SAVEUR MUSICALE

Car en matière de partition, pas d'approximation chez Les Musiciens du Louvre ! Toutes les œuvres sélectionnées sont jouées au plus près de la partition d'origine. Des heures de recherches sont parfois nécessaires pour trouver la partition la plus fidèle à celle écrite par le compositeur, pour se rapprocher au plus de la mélodie de l'époque. Autre spécificité de l'orchestre : le choix de jouer uniquement sur des instruments d'époque. « *Les clavecins, pianos forte et orgues sur lesquels jouent les musiciens sont d'excellentes copies des instruments de l'époque*, explique Franck Bouchardon, directeur technique de l'orchestre. *Pour les violons, les contrebasses, ou les instruments à vent, nous trouvons encore des originaux. Certains collectionneurs en possèdent et il peut également arriver que des particuliers se rapprochent de nous pour que nous jouions sur leurs instruments* ». C'est justement ce travail sur les instruments anciens qui plaît particulièrement à Florian Cousin, flûtiste au sein de l'orchestre : « *Jouer sur de tels instruments permet d'avoir une approche toute différente de la musique. Il faut apprendre les techniques de l'époque car les instruments peuvent avoir certains défauts qu'il faut corriger en jouant. Mais tout cela donne une véritable saveur à la musique ! Les instruments actuels sont très efficaces et permettent de rendre un son parfaitement homogène*, conclut Florian Cousin, *mais on perd justement cette saveur et cette émotion si particulières...* » ■



3 questions à Marc Minkowski

Fondateur des Musiciens du Louvre Grenoble, Marc Minkowski en est également le chef d'orchestre. Reconnu en France comme à l'étranger, il reste profondément attaché à la musique baroque, qu'il porte à ses sommets à la tête de son orchestre.

Après 30 ans à la tête des

Musiciens du Louvre Grenoble, quel regard portez-vous sur le parcours de l'Orchestre ?

Les Musiciens du Louvre Grenoble ont commencé comme un jeu, un hobby, avant de devenir la phalange que l'on sait, invitée par les plus grandes scènes internationales. Ce qui n'était au départ qu'une aventure s'est rapidement transformé en projet sérieux. Dès l'origine, je n'ai pas voulu me cantonner au baroque. Si l'Orchestre a d'abord été remarqué pour ses interprétations de Handel, Bach ou Lully, il joue aujourd'hui du Wagner !

Quelle est votre plus beau souvenir à la tête des Musiciens du Louvre Grenoble ?

Deux ans après la fusion avec l'Ensemble Instrumental de Grenoble, Les Musiciens du Louvre Grenoble jouaient à Salzbourg le premier opéra de Mozart jamais donné avec des instruments anciens : *Mitridate*. Ce spectacle a été un triomphe. De grandes maisons d'opéra et de prestigieux festivals se sont ouverts à nous.

Comment voyez-vous aujourd'hui l'avenir de l'orchestre et qu'aimez-vous encore accomplir avec lui ?

Le répertoire des Musiciens du Louvre Grenoble va continuer à évoluer. Je n'aime pas calculer ni faire des plans sur l'avenir mais je souhaite explorer tous les répertoires : demanderiez-vous à un acteur s'il préfère Shakespeare ou Tennessee Williams ?

Quelques dates

- › *Sonates en trio*, le 5 octobre, à Sainte-Marie d'en haut, dans le cadre du Festival Millésime.
- › *L'Histoire du Soldat* de Stravinsky, du 16 au 19 octobre, à la MC2.
- › *Le Son du Ciel et des Ténèbres*, le 6 novembre à l'Auditorium Olivier Messiaen.
- › *Concertos et airs d'opéra* de Vivaldi, le 10 décembre, à la MC2.